

Stockholm 2023-11-01

En uppdaterad samhällsanalys

Sprickorna i arbetslivet blir fler och djupare

Grupp: Ett hållbart och utvecklande arbetsliv för
alla

Gruppmedlemmar:

Annika Strandhäll

Per-Olof Sjöo

Linda Palmetzhofer

Adnan Habibija, sekreterare

Innehållsförteckning

Bakgrund.....	3
Kortfattad sammanfattning.....	4
Inledning.....	5
Otrygghet på jobbet.....	6
Otrygghet vid sjukdom och arbetslöshet.....	8
Stora grupper utanför arbetslivets gemenskap.....	10
Avslutande kommentarer.....	13
Bilaga 1. Utvalda citat.....	14
Bilaga 2. Relevanta statistikuppgifter.....	15
Bilaga 3. Vidare läsning.....	25

Bakgrund

Partistyrelsen antog den 24 mars 2023 en mellanvalsstrategi för 2023–2026. Där konstateras att en uppdaterad samhällsanalys och politikutveckling ska genomföras inför partikongressen 2025. Detta ska säkerställa partiets riktning inför 2030-talet.

Målet med politikutvecklingen är att ta fram politik för en starkare samhällsgemenskap i Sverige. Politikutvecklingen ska genom att lyfta blicken och involvera många krafter, långsiktigt driva den politiska debatten framåt och etablera en socialdemokratisk problemformulering.

Partistyrelsen ska med utgångspunkt i detta arbete ta fram politiska riktlinjer, program och andra beslutshandlingar inför kongressen 2025.

Kortfattad sammanfattning

Det är väl känt att Sverige uppvisar en snabbare ökning av inkomstskillnaderna än andra västländer. I arbetsgruppens uppdaterade samhällsanalys uppmärksammar vi att tudelningen ökar på fler sätt. De senaste decennierna har vi sett att allt fler har pressade arbetsvillkor och otrygga anställningar, att grupper som står utanför arbetsmarknaden halkar efter övriga i samhället, samt att skillnaderna i förutsättningar att ens få ett arbete växer. På punkt efter punkt ser vi hur sprickorna i arbetslivet fördjupas och samhällsgemenskapen minskar. Sprickorna förstärker skillnaderna i människors möjligheter att kunna forma sina liv, deras livskvalitet, hälsa och livslängd. Vi behöver skyndsamt – med genomtänkta och ambitiösa reformförslag - reparera sprickorna i arbetslivet och skapa bättre livsvillkor för alla. För att vända utvecklingen räcker det inte med att justera lite här, lite där. Det krävs ett grundläggande och kraftfullt politiskt omtag om samhällsutvecklingen.

Inledning

Utvecklingen på den svenska arbetsmarknaden går i många avseenden åt rätt håll. Sverige har en av världens högsta nivåer av arbetskraftsdeltagande, sysselsättning och längd på arbetslivet. Detta i kombination med att ett högt antal arbetade timmar borgar för ett högt välstånd. Att vi jobbar så mycket hänger givetvis ihop med att Sveriges befolkning har en god hälsa. De senaste decennierna har medellivslängden ökat och vi lägger fler friska år till livet. En annan viktig förklaring är vår välfärdsmodell och familjepolitik som bygger på att ge både män och kvinnor goda förutsättningar att förvärvsarbeta. Det har stärkt jämställdheten i arbetslivet. Den svenska arbetsmarknadsmodellen med självständiga och starka parter som har stor frihet att göra upp om spelreglerna på arbetsmarknaden har levererat en världsunik stabilitet med få konflikter och en god reallöneutveckling med förhållandevis begränsade löneskillnader samt produktivitet och tillväxt.

I den här analysen har vi medvetet valt att fokusera på den andra sidan av myntet; skeenden som vi bedömer har gått åt fel håll de senaste decennierna. Det är väl känt att inkomstskillnaderna har ökat snabbare i Sverige än i andra västländer, men tudelningen ökar på fler sätt. Skrapar man på ytan framträder en bild som väcker oro - villkoren i arbetslivet har blivit alltmer tudelade mellan olika grupper. Vi ser att allt fler har pressade arbetsvillkor och otrygga anställningar samt att skillnaderna i förutsättningar att ens få ett arbete växer. Grupper som står utanför eller har en svag förankring på arbetsmarknaden halkar efter, såväl socialt som ekonomiskt. De alltmer tudelade förutsättningarna i arbetslivet – eller ”sprickorna” som vi väljer att kalla dem - får betydande negativa konsekvenser för vår samhällsgemenskap.

Sprickorna i arbetslivet förstärker skillnaderna i människors möjligheter att kunna forma sina liv men också livskvalitet, hälsa och livslängd. Dessa skillnader är i hög grad avhängiga klass och kön. En högutbildad 30-årig kvinna beräknas i genomsnitt leva till 87,7 år, enligt SCBs senaste beräkningar. Hennes jämnåriga förgymnasialt utbildade väninna beräknas endast leva till 82,4 år. Skillnaden i livslängd på 5,3 år har ökat med nästan ett helt år bara under de senaste tio åren.

Arbetsgruppens bestämda uppfattning är att en högproduktiv och ambitiös välfärdsnation som Sverige inte bör acceptera en sådan utveckling. Den svenska arbetsmarknadsmodellens styrka är att politiken och arbetsmarknadens parter gemensamt och med olika verktyg kan skapa förändring. En styrka är även att vi har mycket goda ekonomiska förutsättningar, inte minst eftersom Sverige har en av västvärldens lägsta statskulder. Vi är övertygade om att det finns stora möjligheter att reparera sprickorna i arbetslivet och därigenom skapa bättre livsvillkor för alla.

Otrygghet på jobbet

Arbetsmiljön har stor betydelse för hur länge människor kan, orkar och vill arbeta. Utslitning och sjukdom gör att arbetslivet – och livet – för många avslutas i förtid. Det finns inget utrymme för utslagning av människor på grund av arbetsvillkor som skapar ohälsa; särskilt om utmaningen med åldrande befolkning och ökade kostnader för välfärden ska kunna klaras. Arbetslivet behöver snarare bidra till att stärka hälsan.

Undersökningar visar att var tredje sysselsatt har haft besvär till följd av arbetet det senaste året. En stor del av ohälsan vi ser går att relatera direkt till den psykosociala arbetsmiljön och en femtedel av all sjukfrånvaro kan härledas till arbetsorsakade besvär. Trots de generella förbättringarna i hälsa och livslängd rapporterar fler än tidigare ett nedsatt psykiskt välbefinnande. Ökningen av personer som söker vård för stressrelaterade sjukdomar är påtaglig. En 50-procentig ökning av antalet sjukskrivna för stress bara de sista fyra åren gör att en rekordnivå har nåtts. Nära 800 personer dör varje år av stroke och hjärtsjukdomar orsakade av arbetsrelaterad stress. Av allt att döma är det en utveckling som väntas fortsätta. De som nu dör var verksamma i arbetslivet under 1900-talets andra hälft, och sedan dess har stressen ökat kraftigt.

Sjukfrånvaron är högre bland kvinnor än män, och högre för arbetare än tjänstemän. Även riskerna för utslitning och sjukdom som gör att arbetslivet avslutas i förtid är nära kopplade till vilka arbeten människor har. De senaste decennierna har vi sett en ökning av okvalificerade och upprepande arbetsmoment i många arbetaryrken. Allt oftare styrs och övervakas arbetet av tekniska system. Kvinnor är överrepresenterade i yrken med höga krav men lågt inflytande över arbetstider och hur arbetet ska utföras. Sådana arbetsförhållanden är nära förknippade med hälsorisker. För män i arbetaryrken handlar det ofta om fysiska risker, i sitt mest extrema uttryck som arbetsplatsolyckor med dödlig utgång. År 2023 väntas dödsolyckorna på arbetet vara på den högsta nivån på länge. Det är ingen slump att olyckor är överrepresenterade inom branscher som är hårt drabbade av arbetslivskriminalitet. Det är uppenbart att arbetsmiljöpolicen, inklusive Arbetsmiljöverkets verktygslåda, inte har varit tillräckligt rustad eller anpassad för att förebygga risker i ett föränderligt arbetsliv.

Även i anställningsvillkoren finns en växande tudelning som är kopplad till klass och kön. Majoriteten är heltidsarbetande tillsvidareanställda, men en växande andel – drygt en miljon – har olika former av kontakt där de har det gemensamt att de saknar långsiktig trygghet i sin försörjning. Strävan efter precisionsbemanning - att betala lön för exakt den arbetsmängd som behövs vid varje ögonblick - har medfört att antalet med behovs- och timanställningar på deltid har ökat. Precisionsbemanning innebär att personalkostnader hålls nere genom osäkra anställningar och slimmad bemanning,

även om timlönen inte nödvändigtvis är låg. Av de tidsbegränsat anställda har nära hälften en behovs- eller timanställning. Problemen är störst i branscher där kvinnor och unga är överrepresenterade, såsom handel och vård och omsorg. Tidsbegränsade anställningar och deltidsarbete hänger tätt ihop. I genomsnitt arbetar 80 procent av arbetskraften heltid, men skillnaderna är stora. Bland män i tjänstemannyrken arbetar 90 procent heltid. Andelen för kvinnor i äldreomsorgen är cirka 40 procent.

En annan sida av precisionsbemanningen är det ofrivilliga egenföretagandet - när uppdragstagaren egentligen vill och borde vara anställd - som också har ökat. Ökningen syns inte minst i kultur- och mediabranschen och plattsformsekonomin. Att ersätta anställningar med tillfälliga uppdrag innebär att företag och privatpersoner går från att vara arbetsgivare till att bli uppdragsgivare, vilket innebär att man kringgår arbetsrättsliga bestämmelser och ansvar för arbetsmiljö och arbetstider.

Framväxten av otrygga anställningsförhållanden har många orsaker. Införandet av allmän visstid, flexibilitetstryck, underfinansiering av välfärden och affärsmodeller som genom den digitala utvecklingen möjliggör bättre möjligheter att sammanföra köpare och utförare av tjänster, medför ökad precisionsbemanning. Trenden väntas fortsätta. Samhällsgemenskapen hotas eftersom personer med otrygga anställningar har sämre villkor än andra, både på arbetet och utanför. Det handlar om låga löner som inte sällan ligger nära fattigdomsgränsen, ökad stress och ohälsa samt sämre tillgång till sådant som många tar för givet; inflytande, kompetensutveckling, företagshälsovård, skyddsombud och arbetsgemenskap. Personer med otrygga jobb har svårt att få bostad och svårt att kvalificera sig för offentliga trygghetssystem. Långvarigt tidsbegränsat- och deltidsarbete påverkar även storleken på pensionen.

Att fler har osäkra anställningar är en viktig förklaring bakom en minskad facklig organisationsgrad, något som syns i många västländer. Ju lägre organisationsgrad, desto mindre makt har arbetstagarna att förhandla fram bra löner och villkor och ta del av vinsten av det arbete de producerar. Under 1990-talet låg organisationsgraden nära 90 procent. Därefter minskade den långsamt fram till år 2006 då en rad politiska förändringar genomfördes. Dessa medförde att andelen fackligt ansluta minskade från 79 till 71 procent för arbetare och från 78 till 72 procent för tjänstemän åren 2006–2008. För tjänstemän har nivån stabiliserats, men för arbetare har raset fortsatt. I dag är andelen för första gången på minst 80 år lägre än 60 procent, och med nuvarande takt väntas den sjunka till 50 procent till år 2030. Arbetstagarnas makt relativt arbetsgivarnas har därmed försvagats, och utvecklingen innebär en stor risk för samhällsgemenskapen. Till skillnad från i många andra länder har vi totalt sett endast sett en begränsad ökning av löneskillnaderna. Det är långt ifrån självklart att trenden kommer hålla i sig om organiseringen fortsätter sjunka. Ju svagare facklig organisering, desto mer press på ökade löne- och villkorsskillnader kan vi räkna med.

Otrygghet vid sjukdom och arbetslöshet

Ett föränderligt arbetsliv ställer stora krav på inkomsttrygghet och goda möjligheter till omställning, med många vägar tillbaka om man hamnar utanför arbetslivet. Ingen, allra minst den som är sjuk eller har nedsatt arbetsförmåga, blir mer anställningsbar av att göras fattigare. Ändå har en sådan utveckling skett. Det finns många faktorer som lett till att inkomstskillnaderna ökat snabbare i Sverige än i andra västländer. En av dessa är rusande kapitalinkomster. Vi konstaterar att en annan viktig orsak är att trygghetsförsäkringarna vid sjukdom och arbetslöshet har urholkats avsevärt. Det blir särskilt tydligt om man analyserar Sveriges utgifter över tid eller gör internationella jämförelser. Urholkningen hotar gemenskapen eftersom grupper med lägst inkomster drabbas hårdast, och blir utestängda från levnadsmönster, vanor och aktiviteter som övriga kan ägna sig åt. Men också eftersom viljan att vara med och betala för försäkringarna gemensamt riskerar att avta när de blir allt sämre och omfattar färre.

Före 1990-talet omfattade sjukförsäkringen i stort sett samtliga personers hela inkomster. Eftersom ersättningsnivån har sänkts, en karenssdag införts och inkomsttaket inte följer inkomstnivån utan prisnivån, omfattas allt färre av högt inkomstskydd när de blir sjuka, efter en lång period av god reallöneutveckling. Urholkningen avspeglas även i att kraven för att kunna ta del av försäkringen har skärpts genom ett snävare arbetsförmågebegrepp och hårdare arbetsförmågeprövning. I vissa fall har det medfört utförsäkringar och att människor lever utan en ekonomisk trygghet; denna utveckling blev särskilt framträdande i och med att mål om att få ner sjukpenningtalen ingick i Försäkringskassans styrning 2016–2018. Samtidigt finns brister i sjukförsäkringens regelverk som försvårar återgången i arbete. En bristande flexibilitet i försäkringen och inbyggda svårigheter att kunna växla mellan arbete och sjukskrivning medför att arbetsförmågan inte tas tillvara fullt ut, särskilt för personer med vissa sjukdomstillstånd eller behandlingar som gör att arbetsförmågan varierar.

Utvecklingen med en ersättning som halkar efter löneinkomsterna syns även i arbetslöshetsförsäkringen, där inkomsttaket varken är inkomst- eller prisindexerat, utan har höjts och sänkts från tid till annan genom riksdagsbeslut. Även i detta fall har kvalificeringskraven skärpts betydligt de senaste decennierna, vilket har lett till att färre omfattas av försäkringen. Majoriteten av de arbetslösa som är registrerade hos Arbetsförmedlingen står i dag utan ersättning från försäkringen. Många av dem är i stället hänvisade till egna besparingar, hjälp från anhöriga eller till ekonomiskt bistånd från kommunerna. Arbetsgruppen anser att det är orimligt och ohållbart att samhällets yttersta skyddsnät behöver användas av personer som är tillfälligt arbetslösa. Orättvisorna har förstärkts eftersom en rad jobbskatteavdrag har medfört att ersättningar från trygghetssystemen beskattas allt högre än arbetsinkomsterna.

Urholkade trygghetssystem är problematiskt av flera skäl. Förutom en ökad risk för fattigdom och socialt utanförskap samt minskad tilltro till försäkringarna, riskerar utvecklingen leda till att acceptansen för strukturomvandling minskar. Det hotar även acceptansen för klimatomställningen som kommer att innebära att en hel del jobb förändras, slås ut och att nya växer fram. Rörligheten kan minska om ett svagt skydd vid arbetslöshet gör arbetstagare mindre benägna att våga byta jobb. Ett svagt skydd kan även öka underbudskonkurrensen om jobben vilket kan göra att arbetsgivare pressar ner löner och villkor. Minskad takt i strukturomvandlingen, minskad rörlighet och pressade löner och villkor hämmar konkurrenskraften. Problemen riskerar att öka ju längre urholkningen pågår. Dessutom ökar behovet av alternativa försäkringar.

Urholkningen av sjukförsäkringen har redan lett till en framväxt av kompletterade kollektivavtalsförsäkringar. Urholkningen av arbetslöshetsförsäkringen har i stället lett till att fackliga inkomstförsäkringar, främst för tjänstemän och akademiker, men även privata tilläggsförsäkringar, har blivit vanligare. Många människor får därmed kompletterande ersättning när de är sjuka eller arbetslösa. Ett system med större inslag av tilläggsförsäkringar är inte bara svårt att överblicka och kan skapa trygghetsluckor, utan ökar skillnaderna i skydd mellan grupper. Offentligt finansierade social- och arbetslöshetsförsäkringar är mer omfördelade än de som är uppdelade på flera kollektiv, med skilda risker och betalningsförmåga. För personer med de lägsta lönerna och otrygga anställningar kommer det aldrig att vara en lösning att förlita sig på alternativa försäkringar om de offentligt finansierade brister. Detta eftersom sjukdoms- och arbetslöshetsrisker samt arbets- och anställningsvillkor är djupt tudelade, som vi har uppmärksammat. Löneutrymmet räcker dessutom inte till för alla grupper för både en rimlig löneutveckling och generösa tilläggsförsäkringar.

Liknande tendenser finns i pensionssystemet som också kantas av inkomstskillnader och orättvisor ur ett klass- och könsperspektiv. Eftersom medellivslängden ökar har politiska beslut fattats om att arbetslivet ska bli längre. Men för många med fysiskt ansträngande arbeten, som ofta trätt in i arbetslivet tidigt, är ett längre arbetsliv inte ett realistiskt alternativ. Risken för att drabbas av sjukdom och utslitning, eller arbetslöshet och deltidsarbetslöshet på grund av ofrivilligt deltidsarbete, är ojämnt fördelad. Speciellt utsatta är de med fysiskt ansträngande arbeten som inte kan arbeta de extra år som krävs för att kompensera för den generellt ökade livslängden. Många människor som råkar ut för långvarig sjukdom och utslitning i slutet av sitt arbetsliv tvingas ta ut sin pension i förtid, vilket gör att pensionen blir lägre under resten av livet. Det är en utveckling som har fördjupats efter att kraven för att kunna beviljas sjukersättning skärptes år 2008, vilket har bidragit till att Sverige enligt experter har OECDs striktaste system. Trygghetspensionen från 2022 är en välkommen ventil i sjukersättningen för utslitna som är nära pensionsåldern, men fortfarande fattiggörs många på grund av brister i samspelet mellan sjukförsäkrings- och pensionssystemet.

Stora grupper utanför arbetslivets gemenskap

Det finns även en tydlig tudelning i förutsättningarna att få ett arbete, vilket försvårar vårt mål om ett hållbart och utvecklande arbetsliv för alla. Sverige har länge haft en imponerande sysselsättningsgrad. Men det är ett misslyckande att arbetslösheten har bitit sig fast på en av EUs högsta nivåer och att tiderna i arbetslöshet har blivit längre för stora grupper. I samband med 1990-talskrisen steg arbetslösheten till nivåer vi inte sett sedan före andra världskriget. Den har aldrig återgått till de tidigare nivåerna. Att acceptera denna nya högre arbetslöshet är ett nederlag för samhällsgemenskapen.

Arbetslöshetens bördor bärs inte jämnt. Personer med kortare utbildning drabbas mer än dem med lång utbildning, yngre drabbas mer än äldre. Personer med funktionsnedsättning är mer utsatta än dem utan funktionsnedsättning, utrikes födda mer utsatta än inrikes födda. Kvinnor drabbas av deltidsarbetslöshet i högre grad än män. Arbetslösheten förstärker därmed samhällets orättvisor. En av de viktigaste åtgärderna för att stärka samhällsgemenskapen är därför att bekämpa arbetslösheten.

Matchningsproblematiken på arbetsmarknaden har ökat på senare år. Det finns en hel del lediga jobb men kraven i många av dem matchar inte utbudet av arbetskraft. En stor del av de arbetslösa saknar de kunskaper som krävs för att kunna ta de lediga jobben. Många av dem är utrikes födda och har kommit till Sverige relativt nyligen. Kort utbildning, men även bristande kunskaper i svenska och avsaknad av erfarenhet och kontaktnät i Sverige, samt svårigheter att kunna få utländsk kompetens bedömd och erkänd, är några av hindren i etableringen. Men även kraven som arbetsgivare ställer och diskriminering har stor betydelse. Vi anser att en hög flyktmigration till Sverige inte har mötts upp av tillräckligt höga ambitioner för integrationspolitiken.

Personer med funktionsnedsättning är också en heterogen grupp som ofta möter diskriminering och andra hinder i arbetslivet. Sysselsättningsgraden för personer med funktionsnedsättning med nedsatt arbetsförmåga är endast cirka hälften av den för personer utan funktionsnedsättning. Särskilt underrepresenterade är personer med funktionsnedsättning i staten, trots att många myndigheter har goda förutsättningar att bereda jobbtillfällen för gruppen. Det är uppenbart att det stöd som samhället erbjuder för att underlätta inträdet på arbetsmarknaden för funktionshindrade kantas av brister. Inte minst handlar det om brister i Arbetsförmedlingens stöd och Samhalls samhällsuppdrag och uppgift att erbjuda sina anställda ett utvecklande arbetsliv.

Det är väl belagt att sambanden mellan arbetslöshet och försämrad psykisk hälsa är starka, med besvär som tilltar med tiden. Arbetslöshet har negativa hälsoeffekter med ökad risk för nedsatt hälsa, sjukhusvård och tidig död. Chansen att komma tillbaka i jobb minskar ju längre tiden går, och risken finns att vissa lämnar arbetskraften helt. Som vi har pekat på har arbetslöshet, givet hur trygghetssystemen har konstruerats, även stora effekter på individens ekonomi, både under arbetslösheten och tiden efter arbetslivet. Långvarig arbetslöshet kan även ha negativa sociala och socioekonomiska konsekvenser. Några exempel är ökad fattigdom och socialt utanförskap, ökad underbudskonkurrens, ökad risk för missbruk och kriminalitet samt ökad risk för att motsatsförhållanden mellan grupper uppstår, vilket kan spä på extremism och sociala konflikter. Dessa problem riskerar att fördjupas ju längre arbetslösheten förblir hög.

Staten har ett ansvar för att säkerställa att alla som kan arbeta ska kunna hitta egen försörjning. Finanspolitiken spelar en avgörande roll i arbetslöshetsbekämpningen. En stark och ihållande efterfrågan i ekonomin bidrar till att fler arbetsgivare anpassar kraven, vilket gör att fler med svagare förankring på arbetsmarknaden anställs. Men även utbildnings- och arbetsmarknadspolitikerna har en väsentlig betydelse. Skolan är central för vilka möjligheter en individ kommer att ha senare i livet. Forskning visar att kompensatoriska insatser från det allmänna har god effekt, att de ofta har särskilt stor betydelse för barn från mer resurssvaga familjer, och om de görs tidigt i livet. Vi ser dock att den svenska skolan inte är tillräckligt jämlik. Studier har även visat att ett nära och individanpassat stöd och kompetensutvecklande arbetsmarknadspolitiska insatser ofta ger goda resultat och förkortar tiderna i arbetslöshet. Ändå har den statliga arbetsmarknadspolitikerna utsatts för stora besparingar de senaste decennierna. Färre arbetslösa erbjuds kompetenshöjande insatser, inte minst yrkesutbildning. Ett svagare stöd, i kombination med en striktare arbetslöshetsförsäkring, har lett till att tonvikten vid det personliga ansvaret för att göra sig anställningsbar har ökat. I förlängningen har det blivit svårare för samhället att kunna möta de allt större omställningsbehoven och att tillgodose arbetsgivares behov av utbildad arbetskraft, inte minst yrkesgrupper som är avgörande för den nödvändiga klimatomställningen.

Statens tillbakadragande har även medfört att kommuner har blivit en viktigare aktör, framför allt för arbetslösa med ekonomiskt bistånd. Denna förskjutning har inneburit att likvärdigheten har minskat men också att kostnader som staten tidigare har tagit har förts över på kommuner. Brister i den aktiva arbetsmarknadspolitikerna har också, i likhet med trygghetsförsäkringarna, bidragit till att kollektivavtalade lösningar, i form av stöd från omställningsorganisationer, har blivit vanligare. I likhet med andra politikområden har en successiv marknadsutsättning skett i arbetsmarknadspolitikerna de senaste decennierna, vilket har medfört flera risker och problem. En annan förskjutning som har skett är att politiken har blivit mer inriktad på subventionerade anställningar och mindre på utbildningsinsatser, något som inte syns i jämförbara

västländer. Detta har skett trots att sammansättningen av gruppen arbetslösa har förändrats och fler är i behov av utbildning. Arbetsgruppens uppfattning är att socialdemokratin behöver hitta nya och bättre vägar i kampen för full sysselsättning.

Avslutande kommentarer

Sverige uppvisar en snabbare ökning av inkomstskillnaderna än andra västländer. I den här analysen uppmärksammat vi att tudelningen även ökar i anställnings- och arbetsvillkor, sjukdoms- och arbetslöshetsrisker, hälsa och livslängd. På punkt efter punkt ser vi hur sprickorna i arbetslivet växer och samhällsgemenskapen minskar.

Vid valet 2026 har Sverige haft en högermajoritet i riksdagen i 20 år. Högerpolitiken har satt djupa spår, inte minst för tryggheten på jobbet, tryggheten för dem som hamnar utanför arbetslivet och stödet vid arbetslöshet. Högerpartierna har sedan 2006 i snabb takt styrt mot ett marknadsliberalt systemskifte. Inriktningen har varit att det ska löna sig mer att arbeta genom att det ska vara ”dyrare” att vara sjuk eller arbetslös. Ansvaret för ohälsans och arbetslöshetens orsaker har individualiserats allt mer. Med otrygghet på jobbet, urholkade trygghetsförsäkringar och hög arbetslöshet blir arbetstagarna mer sårbara och beroende av sitt arbete. Det stärker arbetsgivares position och bidrar till att maktbalansen förändras. Vi ser att maktförskjutningen till arbetsgivarnas fördel försvårar utvecklingen av en hållbar svensk modell för framtidens arbetsmarknad och en rättvis fördelning av produktivitetens vinster.

Det är viktigt att understryka att även vi socialdemokrater bär ett ansvar för den här utvecklingen. Vi har inte förmått att hålla emot högerpolitikens försämringar. Flera viktiga steg togs inte minst i sjukförsäkringen, a-kassan och utbildningspolitiken men det är tydligt att vi inte lyckades göra tillräckligt under våra år i regeringsställning. Vi kan se att även vissa beslut som socialdemokratiskt ledda regeringar av olika skäl har tagit har bidragit till minskad samhällsgemenskap. Vår politik behöver nu vässas och förbättras. För att vända utvecklingen räcker det inte med att justera lite här, lite där. Det krävs ett grundläggande och kraftfullt politiskt omtag om samhällsutvecklingen.

Med utgångspunkt i analysen ser vi fram emot att bidra med förslag som kan vända utvecklingen. Villkoren i arbetslivet hanteras till stor del av parterna men politiken har en viktig roll att spela. Vi ser att det finns många åtgärder som politiken kan vidta för att stärka arbetstagares ställning och samtidigt värna parternas autonomi. Inte minst handlar det om förslag för att förbättra arbetsmiljön, stimulera fram fler utvecklande och trygga arbeten och förbättra situationen för dem som är utanför arbetslivet. En väg kan också vara förkortad arbetstid. Vi noterar att det har gått 50 år sedan lagstadgad 40-timmars arbetsvecka infördes och nästan lika länge sedan rätten till fem veckors semester blev lag. Studier har visat lovande resultat av att förkorta arbetstiden, inte minst för hälsan då mer tid för återhämtning och en bättre balans mellan arbetsliv och familjeliv har ökat välbefinnandet. Våra förslag kommer att ha som mål att bidra till att fler ska få *ett mer hållbart och utvecklande arbetsliv*.

Bilaga 1. Utvalda citat

Otrygghet på jobbet

- *”Jag får ju inte lön för att sitta på en app 24/7, men det måste man ju göra om man ska hinna anmäla sig på extra pass som läggs upp på plattformen.”*

Ur rapporten "Makten över arbetstiden och bemanningen"

Otrygghet vid sjukdom och arbetslöshet

- *”Ett samhälles etiska och kulturella standard avspeglas på det sätt det tar hand om sina svagaste individer.”*

Albert Schweitzer & Mahatma Gandhi

Grupper utanför arbetslivet och gemenskapen

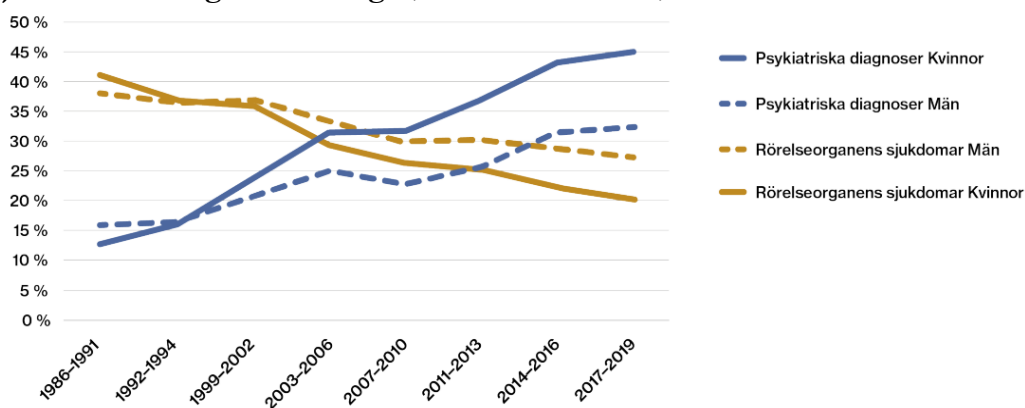
- *”Både Anders Bebring Breivik, Peter Mangs och Anton Lundin Pettersson gick arbetslösa i långa perioder. Arbetslöshet går som en röd tråd genom allt dödligt våld, oansett sort, från hatbrott till gangstermord.”*

Ur boken "Det som aldrig fick ske: Skolattentatet i Trollhättan"

Bilaga 2. Relevanta statistikuppgifter

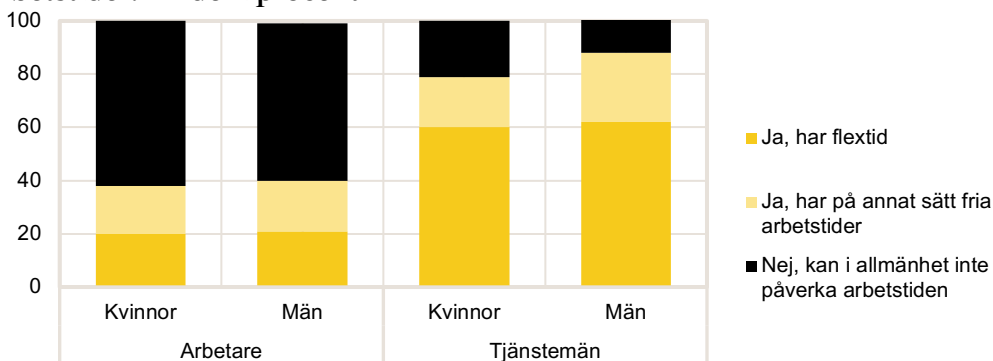
Otrygghet på jobbet

Sjukfrånvaro längre än 60 dagar, kvinnor och män, 1986-2019



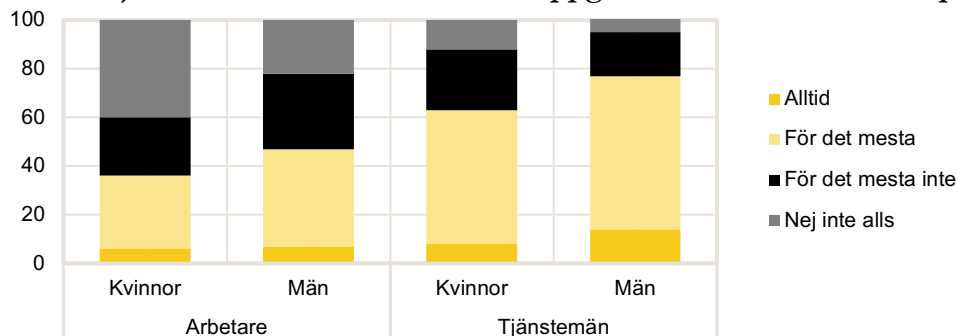
Källa: Försäkringskassan (2020). Socialförsäkringsrapport 2020:8

Har du i allmänhet möjlighet att inom vissa gränser bestämma dina arbetstider? Andel i procent



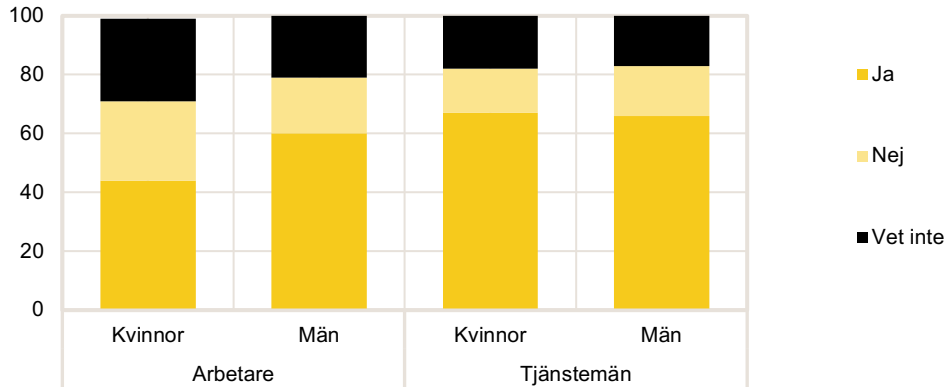
Källa: Arbetsmiljöundersökningen 2021

Kan du själv bestämma när olika arbetsuppgifter ska utföras? Andel i procent



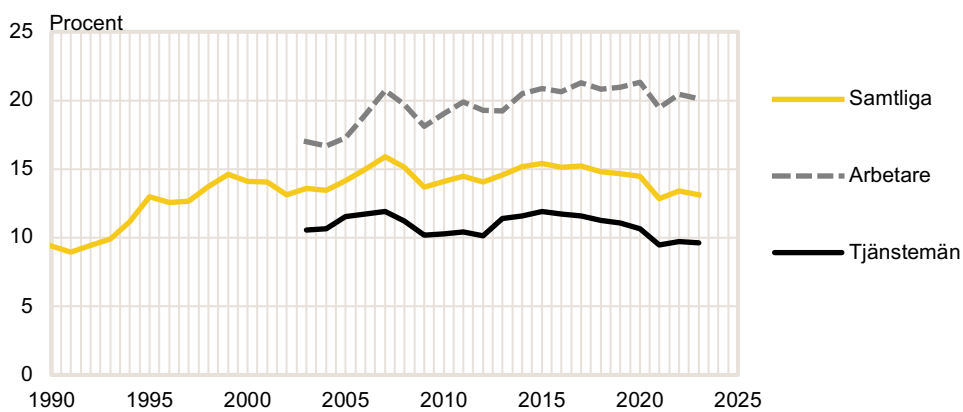
Källa: Arbetsmiljöundersökningen 2021

Har du tillgång till företagshälsovård genom ditt arbete? Andel i procent



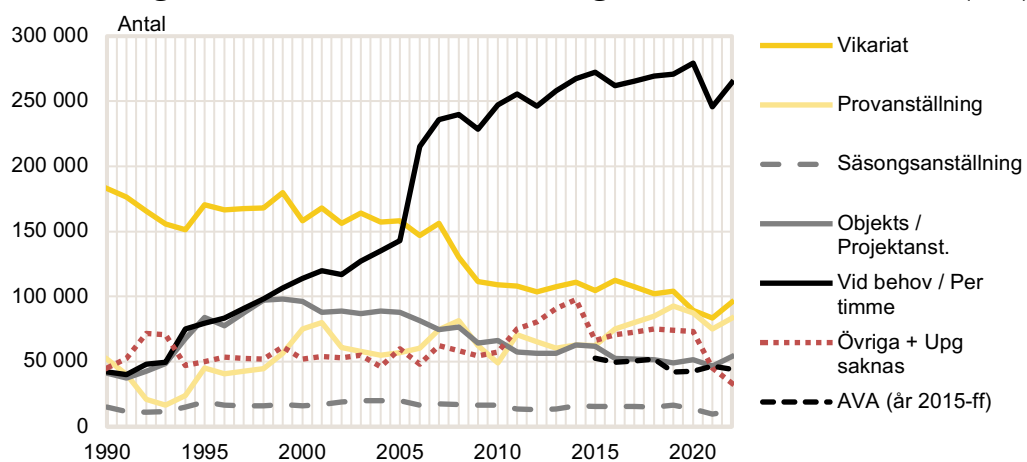
Källa: Arbetsmiljöundersökningen 2021

Andel tidsbegränsat anställda efter klass, 16-64 år, 1990-2023 (kv 1)



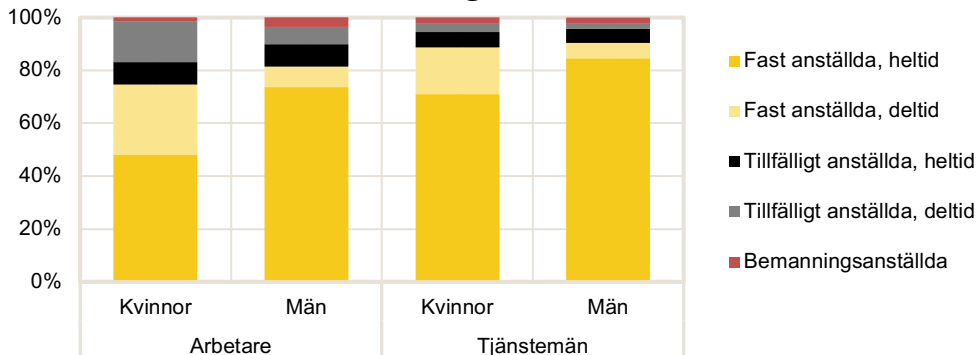
Källa: SCB

Antal tidsbegränsat anställda efter anställningsform, 16-64 år, 1990-2022 (kv 1)



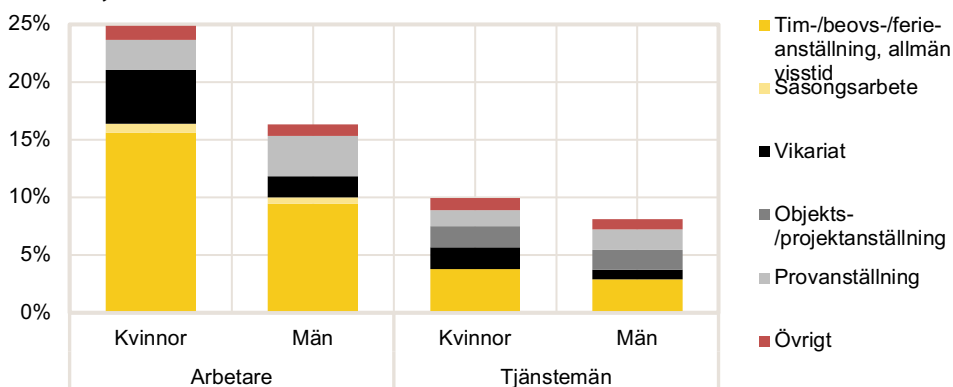
Källa: SCB

Andelen anställda i olika anställningsformer, klass och kön, 20-64 år, 2022



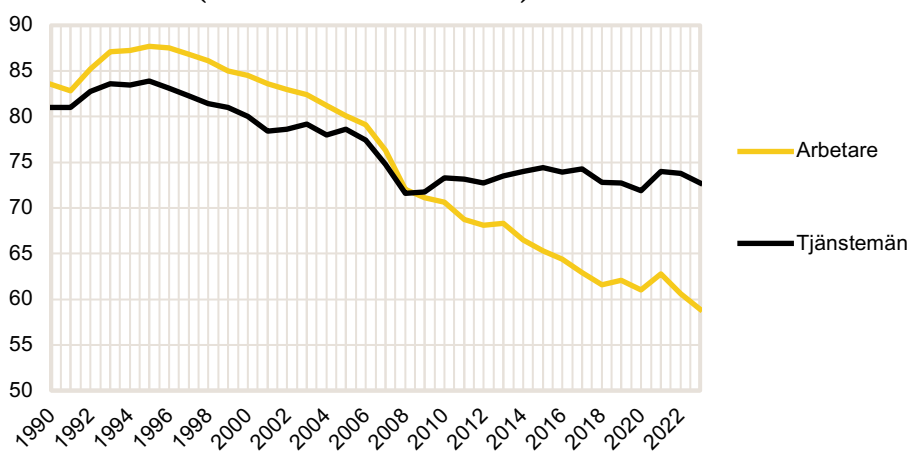
Källa: SCB (AKU)

Andelen anställda i typer av tidsbegränsade anställningar efter klass och kön 20-64 år, 2022



Källa: SCB

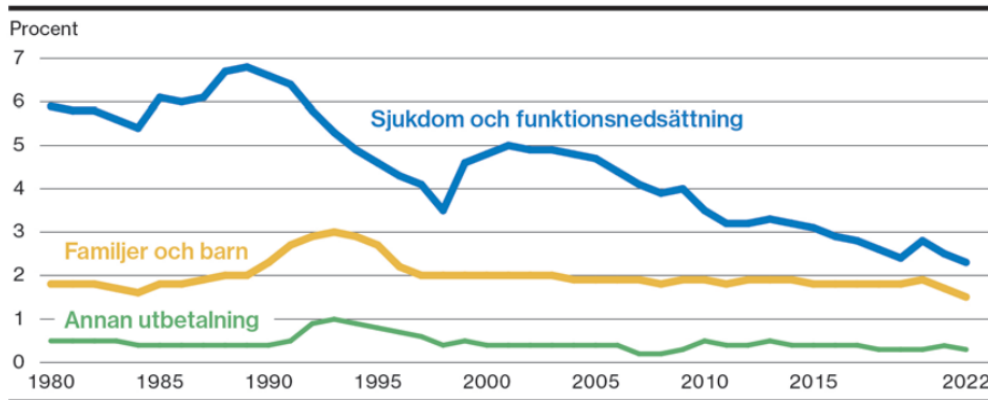
Andelen fackligt anslutna efter klass, år 1990-2023 (kv 1). Procent av anställda i åldern 16-64 år (exkl. heltidsstuderande)



Källa: SCB

Otrygghet vid sjukdom och arbetslöshet

Sveriges utgifter för socialförsäkringar som andel av BNP, 1980-2022



Källa: Försäkringskassans rapport ”Socialförsäkringen i siffror 2023”

Andel personer med inkomster över taket i olika trygghetssystem, 1960-2018



Källa: Pensionsmyndighetens beräkningar till artikeln ”Ingen talar om att Sverige inte längre är en välfärdsstat” av Daniel Barr och Joakim Palme (DN debatt)

**Rankning över sjukförsäkringens ersättningsgrad för utvalda OECD-länder
(länder vars uppgifter finns tillgängliga 1990 och 2020)**

	1990		2020
Tyskland	1,19	Norge	1,00
Norge	1,00	Belgien	0,88
Finland	0,93	Japan	0,87
<i>Sverige</i>	<i>0,929</i>	Portugal	0,82
Österrike	0,895	Tyskland	0,815
Italien	0,875	Österrike	0,81
Portugal	0,85	Finland	0,76
Spanien	0,755	<i>Sverige</i>	<i>0,748</i>
Nederländerna	0,745	Spanien	0,745
Japan	0,735	Italien	0,72
Danmark	0,695	Nederländerna	0,68
Irland	0,66	Frankrike	0,655
Grekland	0,65	Irland	0,485
Belgien	0,61	Danmark	0,43
Frankrike	0,505	Grekland	0,36

Källa: Stockholms universitet, Institutet för social forskning (SOFI)

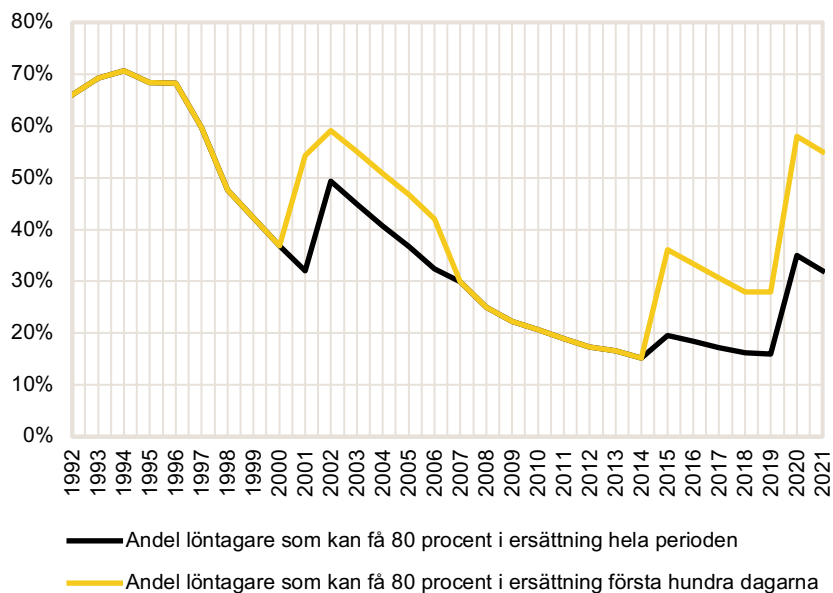
**Rankning över arbetslöshetsförsäkringens ersättningsgrad (netto) för utvalda
länder i Europa (länder vars uppgifter finns tillgängliga 2001 och 2021)**

	2001		2021
Luxemburg	85	Luxemburg	86
Portugal	83	Portugal	75
Schweiz	71	Schweiz	74
Frankrike	69	Nederländerna	74
<i>Sverige</i>	<i>66</i>	Frankrike	68
Norge	64	Belgien	67
Spanien	63	Slovakien	66
Danmark	62	Tjeckien	65
Tyskland	61	Norge	63
Belgien	58	<i>Sverige</i>	<i>62</i>
Finland	56	Italien	62
Österrike	55	Island	60
Slovakien	52	Tyskland	59
Tjeckien	50	Spanien	58
Italien	49	Danmark	56
Ungern	42	Österrike	55
Island	37	Finland	53
Nederländerna	35	Irland	43
Polen	34	Ungern	40
Grekland	26	Polen	32
Irland	23	Grekland	32

Källa: OECD

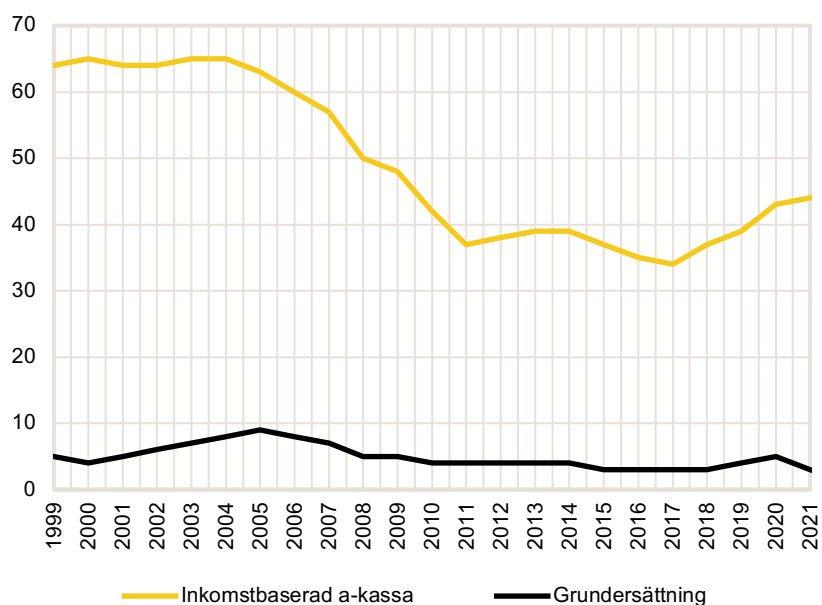
Not: Ersättningsgraden är baserad på medellön i privat sektor.

Andel löntagare under inkomsttaket i arbetslöshetsförsäkringen, 1992-2021



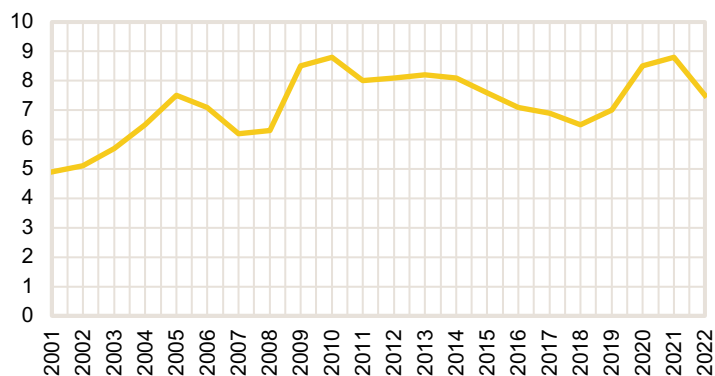
Källa: SCB och egna beräkningar

Andel arbetslösa som får ersättning från arbetslöshetsförsäkringen, 1999-2021



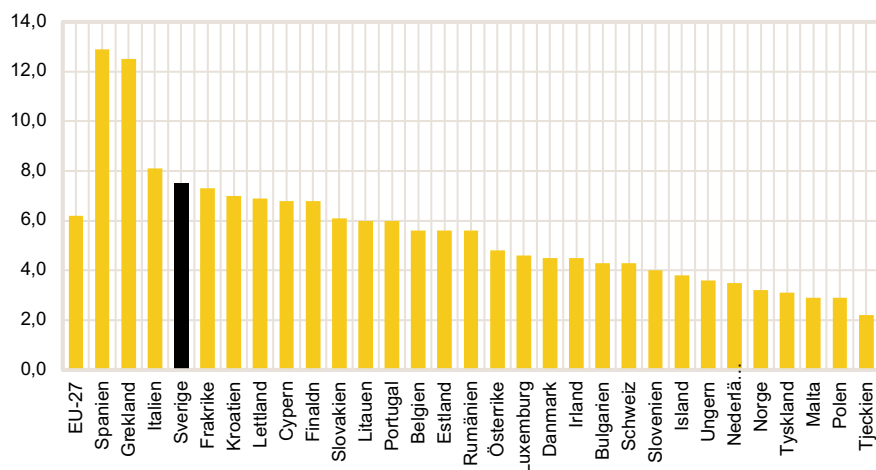
Källa: Arbetsförmedlingen och egna beräkningar

Stora grupper utanför arbetslivets gemenskap Sveriges arbetslöshet per år i procent, 15-74 år, 2001-2022



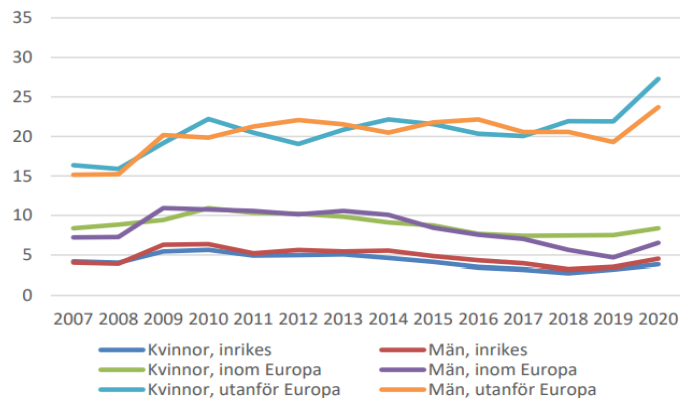
Källa: OECD

Arbetslösheten i europeiska länder, 2022



Källa: Eurostat

Arbetslöshet efter födelseregion och kön i procent, 20–64 år, 2007–2020



Källa: SCB

Sysselsättningsgrad och arbetslöshet i procent bland personer med funktionsnedsättning, övriga befolkningen samt befolkningen totalt. Kvinnor och män. År 2022

Sysselsättningsgrad	Kvinnor	Män	Samtliga
Med funktionsnedsättning	48,4	55,4	51,7
- Med nedsatt arbetsförmåga	39,9	48,7	43,8
- Utan nedsatt arbetsförmåga	75,5	70,8	73,0
Övriga befolkningen	79,1	82,8	81,0
Befolkningen totalt	75,7	80,2	78,0

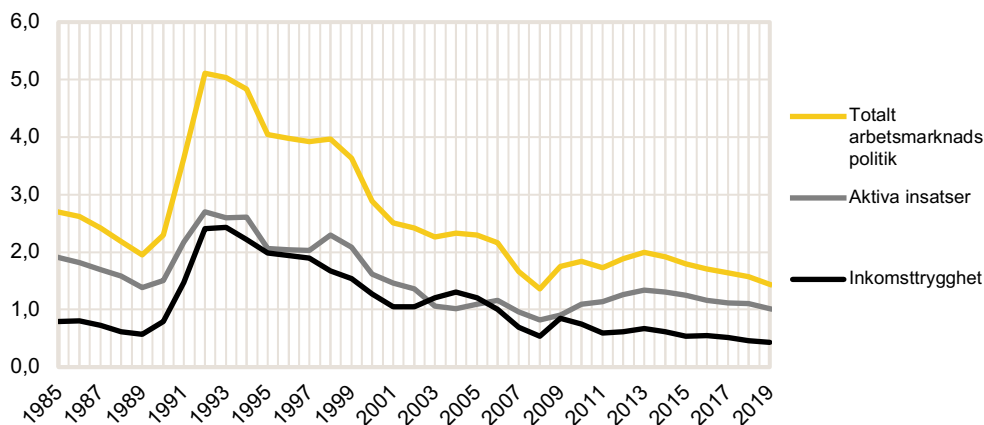
Arbetslöshet	Kvinnor	Män	Samtliga
Med funktionsnedsättning	18,9	15,6	17,3
- Med nedsatt arbetsförmåga	22,0	17,4	19,8
- Utan nedsatt arbetsförmåga	13,7	13,3	13,5
Övriga befolkningen	8,3	7,1	7,7
Befolkningen totalt	9,2	7,7	8,4

Sysselsättningsgrad i procent efter arbetsmarknadssektor bland personer med funktionsnedsättning, övriga befolkningen samt befolkningen totalt. År 2022

	Statlig	Kommunal	Region	Privat
Med funktionsnedsättning	4,1	19,2	5,5	70,0
- Med nedsatt arbetsförmåga	2,9	17,9	6,0	72,3
- Utan nedsatt arbetsförmåga	6,1	20,6	4,8	67,7
Övriga befolkningen	6,3	15,6	5,0	71,8
Befolkningen totalt	6,1	15,9	5,0	71,7

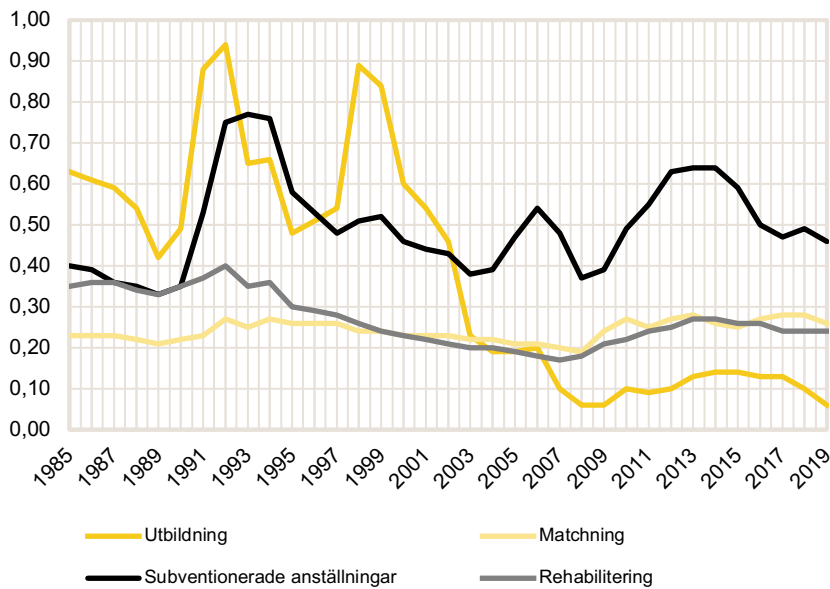
Källa: SCBs rapport ”Situationen på arbetsmarknaden för personer med funktionsnedsättning”

Sveriges offentliga utgifter för arbetsmarknadspolitik, aktiva insatser och inkomsttrygghet som andel av BNP, 1985-2019



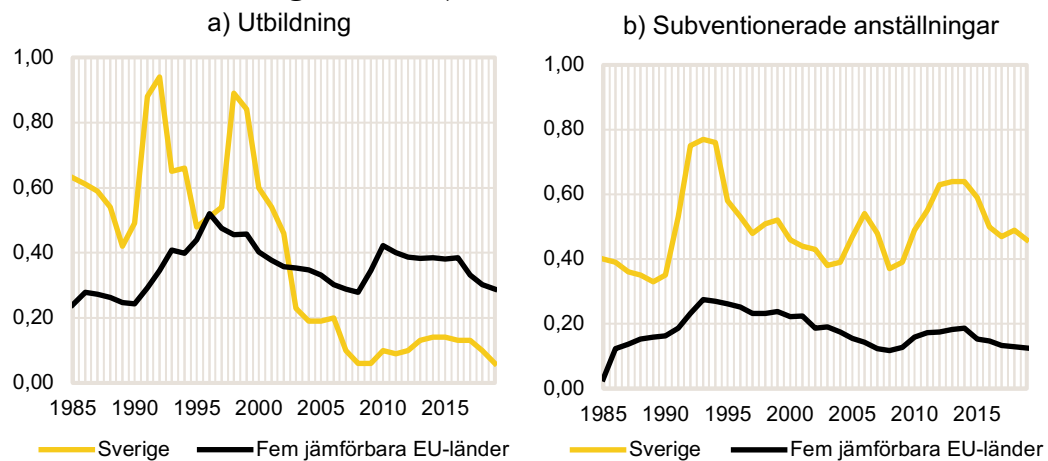
Källa: OECD och egna bearbetningar

Sveriges offentliga utgifter för fyra kategorier av aktiva insatser som andel av BNP, 1985-2019



Källa: OECD och egna bearbetningar

Utgifter för a) utbildningsinsatser och b) subventionerade anställningar, som andel av BNP i Sverige och fem jämförbara EU-länder, 1985–2019



Källa: OECD och egna bearbetningar

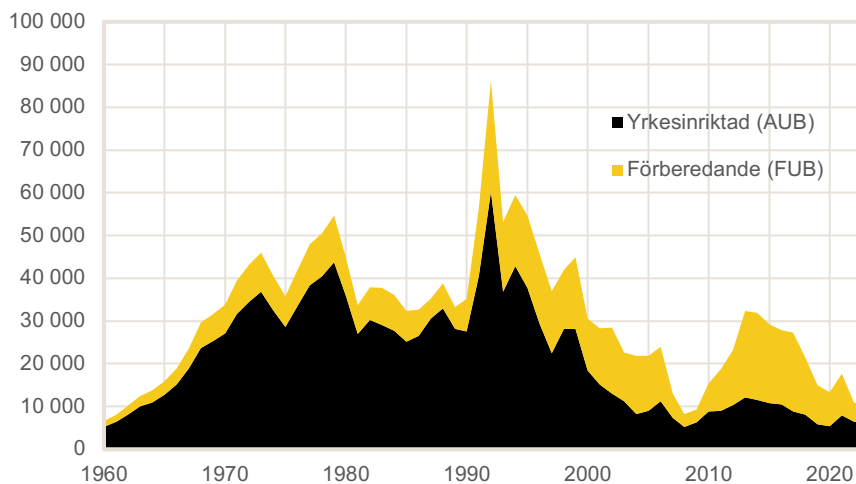
Not: Övägt genomsnitt av de fem jämförbara EU-länderna Danmark, Finland, Belgien, Tyskland och Frankrike

15 västeuropeiska länders utgifter för olika typer av arbetsmarknadspolitiska insatser som andel av BNP (procent), 2019

	Utbildningsinsatser	Subventionerade anställningar	Totalt aktiv arbetsmarknadspolitik
Österrike	0,40	0,06	0,70
Danmark	0,36	0,17	1,88
Finland	0,35	0,08	0,92
Frankrike	0,27	0,02	0,72
Tyskland	0,18	0,02	0,59
Luxemburg	0,18	0,36	0,75
Portugal	0,18	0,07	0,39
Belgien	0,17	0,23	0,92
Schweiz	0,15	0,07	0,55
Italien	0,13	0,07	0,27
Estland	0,12	0,04	0,52
Spanien	0,11	0,08	0,69
Norge	0,09	0,07	0,40
Nederländerna	0,06	0,02	0,56
<i>Sverige</i>	<i>0,06</i>	<i>0,46</i>	<i>1,02</i>

Källa: OECD och egna bearbetningar

Antal deltagare i förberedande och yrkesinriktad arbetsmarknadsutbildning, 1960 - augusti 2023



Källa: Arbetsförmedlingen och egna beräkningar

Bilaga 3. Vidare läsning

Aagaard Andersen, L. et. al. (2019). "Lowering Welfare Benefits: Intended and Unintended Consequences for Migrants and their Families". Center for Research and Analysis of Migration. Department of Economics. University College London.

Acemoglu, D. (2019). "It's good jobs, stupid". Policy Brief 13. Economics for Inclusive Prosperity.

Almqvist, A. (2023). "Makteliten – skillnaderna eskalerar". LO.

Altermark, N. (2020). "Avslagsmaskinen. Byråkrati och avhumanisering i svensk sjukförsäkring". Verbal förlag.

Arbetsmiljöverket (2016). "Arbetsorsakade besvär 2016". Rapport 2016:3.

Arbetsmiljöverket (2019). "Arbetsrelaterad dödlighet – delrapport 1. Beräkning av antalet dödsfall 2016 uppdelat på olika exponeringar i arbetet." 2019:3.

Arbetsmiljöverket (2021). "Arbetsorsakade besvär 2020". Rapport 2021:3.

Arbetsförmedlingen (2023). "Åtterrappport. Uppdrag till Arbetsförmedlingen att analysera och redovisa behov hos långtidsarbetslösa som står särskilt långt från arbetsmarknaden". Arbetsförmedlingens rapport 2022/0114 1951.

Autonomy (2023). "The results are in: the UK's four-day week pilot".

Barth, E. et. al. (2020). "Union Density Effects on Productivity and Wages". The Economic Journal. Volume 130, Issue 631, October 2020, Pages 1898–1936.

Barr, D. och J. Palme (2020). "Ingen talar om att Sverige inte längre är en välfärdsstat". DN Debatt. Publicerad 2020-12-20

Benmarker, H. et. al. (2013). "Jobbskatteavdrag, arbetslöshetsersättning och löner". IFAU 2013:10.

Bergold, J. etl al. (2023). "Sveriges jämställdhetsbarometer 2023". LO.

Blomqvist, N. (2022). "Hur fungerar a-kassan – för den enskilde och hur lite får du?". LO.

- Blomqvist, N. (2023) ”Lägstalöner och sysselsättning – hög vinst av höga löner”.
- Bodin, T. och N. Norlinder (2023). ”Atypiska sysselsättnings påverkan på hälsa”.
- Buxhoeveden, M. (2019). ”Hur påverkar anslutningsgraden till a-kassan lönebildningen?”. IFAU 2019:15.
- Carlén, T. och U. Vedin. (2013) ”Vingarnas trygghet i en modern och hållbar arbetslinje. Den svenska modellen på 2010-talet”. LO.
- Chletsos, M. och G. Giotis. (2015). ”The employment effect of minimum wage using 77 international studies since 1992”. A meta-analysis. MPRA Paper 61321.
- Coviello, D. et. al. (2022). ”Minimum Wage and Individual Worker Productivity: Evidence from a Large US Retailer”. Journal of Political Economy. V. 130, no. 9.
- Doucoulagos, H. och T. Stanley. (2009). ”Publication Selection Bias in Minimum-Wage Research?” A Meta-Regression Analysis. British Journal of Industrial Relations.
- Egebark, J. et. al. (2023). ”Matchningsinsatser för arbetssökande med svag ställning på arbetsmarknaden”. Ekonomisk Debatt. 6/2023. Årgång 51
- Engdahl och Nybom (2021), ”Arbetsmarknadseffekter av konjunkturnedgångar.”
- Eriksson, S. et al. (2017). ”Den svenska arbetsmarknaden och dess utmaningar”. Institutet för arbetsmarknads- och utbildningspolitisk utvärdering, IFAU 2017:5.
- Folkhälsomyndigheten (2023). ”Psykisk hälsa och suicid i Sverige – Statistik om nuläge och utveckling fram till 2022”.
- Folkhälsomyndigheten (2017), ”Förskolans påverkan på barns hälsa – en genomgång av den vetenskapliga litteraturen”.
- Forslund, A. och J. Vikström (2011). ”Arbetsmarknadspolitikens effekter på sysselsättning och arbetslösheten översikt”. Rapport 2011:7 IFAU.
- Frödin, O. och Kjellberg, A. (2020). ”Anställningsbidrag: integration eller etnisk segmentering?”. Arbetsmarknad & Arbetsliv, 2020(1), 30-52.
- Försäkringskassan och Västra Götalandsregionen (2015). ”Flexiblare sjukskrivning för personer i cancerbehandling. Ett projekt i samarbete”.

- Försäkringskassan (2020). ”Sjukfrånvaro i psykiatriska diagnoser. En registerstudie av Sveriges arbetande befolkning i åldern 20–69 år”. Socialförsäkringsrapport 2020:8
- Försäkringskassan (2023). ”Psykisk ohälsa i dagens arbetsliv”.
- Försäkringskassan (2023). ”Socialförsäkringen i siffror 2023”.
- Gellerstedt, S. (2013). ”Arbetsmiljö 2012 – Klass och Kön”. LO.
- Habibija, A. (2020). ”Vad har hänt med den aktiva arbetsmarknadspolitiken?” Ekonomisk Debatt. 6/2020. Åtgång 48.
- Habibija, A och A-K. Löfgren (2019). ”Arbetsmarknadsutbildning för nya och bättre jobb”. LO.
- Handelsanställdas förbund (2023). ”Löner och löneinkomster i detaljhandeln”.
- Handelsanställdas förbund (2023). ”Deltidsarbetet i detaljhandeln”.
- Handelsanställdas förbund (2023). ”Varje timme räknas. En studie av ojämsställda löneinkomster och arbetstider i handeln”.
- Heckman, J. (2013). ”Giving kids a fair chance (A strategy that works)”. MIT.
- Holmlund, T. och S. Carlén (2020). ”Makten över arbetstiden och bemanningen”. Rapport 2020:5. Handelsanställdas förbund.
- Janlert (2016), ”Arbete, arbetslöshet och jämlik hälsa”, Underlagsrapport nr 2 till Kommissionen för jämlik hälsa
- Karlsson, P. (2023). ”Vrid upp volymen”. Svenskt Näringsliv.
- Larsdotter, F. (2018) ”Bättre och bättre dag för dag. Arbetsmiljön i Sverige under ett kvarts sekel”. LO.
- Larsson, M. (2023). ”Facklig anslutning år 2023”. LO.
- Larsson, M. (2023). ”Arbetstider år 2023”. LO.
- Larsson, M. (2023). ”Anställningsformer år 2022”. LO.

- Lindgren Åsbrink, M. et. al. (2019). ”Program för jämlikhet”. LO.
- LO, TCO och SACO (2021). ”Åtgärder mot långtidsarbetslöshet”.
- Matilla-Santander, N. et. Al. (2023). ”Causal effect of shifting from precarious to standard employment on all-cause mortality in Sweden: an emulation of a target trial”. *Journal of Epidemiology and Community Health*.
- Molinder, J. (2018) ”Facklig organisering och ekonomisk jämlikhet”. LO
- OECD (2023). “How to Make Societies Thrive? Coordinating Approaches to Promote Well-being and Mental Health”.
- Odeberg, E. (2020). ”Trygghet på arbetsmarknaden – En rapport om arbetsrätten och anställningsvillkor i välfärden”. Kommunal.
- Riksrevisionen (2023). ”Samhalls samhällsuppdrag – styrning och organisation i behov av förändring.”. RiR 2023:14.
- SCB (2023). ”Situationen på arbetsmarknaden för personer med funktionsnedsättning 2022”. Statistiska Centralbyrån.
- Siflinger, B. och van den Berg, G. (2016), ”The effects of a universal child care reofrm on child health – evidence from Sweden”.
- Socialdemokraterna (2021). ”Fördelningpolitik för jämlikhet och rättvisa”.
- Socialdepartementet (2022). Delrapport från Kansliet för hållbart arbetsliv.
- SOU (2009:89). ”Gränslandet mellan sjukdom och arbete”. Arbetsförmågeutredningens slutbetänkande.
- SOU (2017:24). ”Ett arbetsliv i förändring – hur påverkas ansvaret för arbetsmiljön”. Betänkande av Utredningen om arbetsmiljöregler för ett modernt arbetsliv.
- SOU (2019:3). ”Effektivt, tydligt och träffsäkert – det statliga åtagandet för framtidens arbetsmarknad”. Slutbetänkande av Arbetsmarknadsutredningen.
- SOU (2020:46). ”En gemensam angelägenhet”. Jämlikhetskommissionen.
- Vedin, U. och Larsson, L. (2019) ”Dagens och morgondagens arbetsmarknad”. LO.